

Q3

Rapport för tredje kvartalet 2022

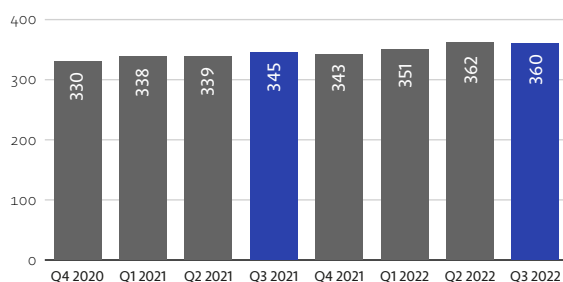
Delårsrapport 1 januari – 30 september 2022

- Koncernens nettoomsättning under det tredje kvartalet uppgick till 360,4 MSEK (345,4) vilket är en ökning med 4,3 procent jämfört med samma period föregående år.
- Koncernens rörelseresultat för det tredje kvartalet uppgick till 47,8 MSEK (38,1).
- Koncernens resultat per aktie före/efter utspädning under det tredje kvartalet uppgick till 1 876 SEK (1 415).
- Koncernens nettoomsättning för perioden januari-september uppgick till 1 073,4 MSEK (1 022,7) vilket är en ökning med 5,0 procent jämfört med samma period föregående år.
- Koncernens rörelseresultat för perioden januari-september uppgick till 65,7 MSEK (26,3).
- Koncernens resultat per aktie före/efter utspädning för perioden januari-september uppgick till 2 418 SEK (683).

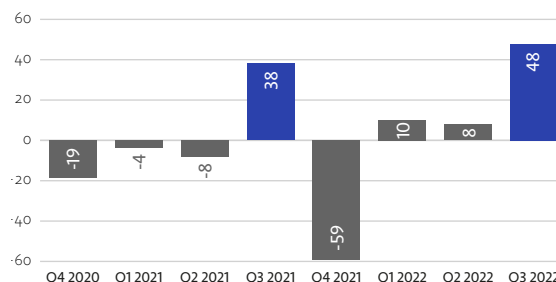
	Jul-sep 2022	Jul-sep 2021*	Jan-sep 2022	Jan-sep 2021*	Jan-dec 2021
Nettoomsättning, MSEK	360,4	345,4	1 073,4	1 022,7	1 365,2
Rörelseresultat, MSEK	47,8	38,1	65,7	26,3	-32,5
Rörelsemarginal, %	13,3	11,0	6,1	2,6	-2,4
Resultat efter finansiella poster, MSEK	47,3	36,5	62,3	22,7	-37,1
Resultat per aktie före/efter utspädning, SEK	1 876	1 415	2 418	683	-1 574
Resultat efter skatt, MSEK	37,5	28,8	48,3	14,9	-30,4
Avkastning på koncernens eget kapital, %	0,8	0,0	0,8	0,0	-8,8
Soliditet vid periodens utgång, %	29,9	27,9	29,9	27,9	27,3
Medelantalet anställda	1 170	1 155	1 180	1 171	1 164

* Nyckeltal juli-september och januari-september 2021 har omräknats med anledning av ny redovisningsprincip från IFRS IC's Cloud computing arrangements costs. För definition och beräkningar av alternativa nyckeltal hänvisas till not 6

Nettoomsättning (MSEK)



Rörelseresultat (MSEK)



VD har ordet

Intensiv period för SOS Alarm

Sommaren brukar vara en intensiv tid för oss på SOS Alarm – så även i år. Under sommaren vistas människor mer utomhus vilket märks av i samtalen som kommer in till oss. Vi har fortsatt en utmaning sett till våra svarstider – medelsvarstiden under kvartalet uppgick till 35,7 sekunder, vilket vi självklart inte är nöjda med. En mängd olika aktiviteter planeras och ett stort fokus ligger på att långsiktigt förbättra svarstiderna. Vi ser en nedgång i medelsvarstiden i slutet av kvartalet, i september landade den på 22,0 sekunder.

I mitten av juli drabbades 112 av en driftstörning. Följden blev bland annat att en del av våra centraler inte fick in några 112-samtal. Allmänheten kunde komma fram på 112 tack vare vår nationella mottagning, dock med längre svarstider. Kontinuitetsplaner aktiverades och verksamheten kunde fortgå. Vi har en god bild av orsakerna till driftstörningen och har vidtagit en mängd åtgärder för att hindra liknande problem framgent.

SOS Alarm är alltid tillgängliga för media. Vi gick ut med information om driftstörningen proaktivt till allmänheten genom medier så fort ny information fanns tillgänglig. I samband med driftstörningen genomfördes cirka 150 intervjuer inom två dygn. För oss är information till allmänheten alltid prioriterat.

FINANSIELL INFORMATION

SOS Alarm har för de senaste 9 månaderna ett starkt rörelseresultat på 65,7 MSEK och bolaget står stabilt inför framtiden. Bolagets fortsatt goda kostnadskontroll är en förutsättning för trygga leveranser och en kontinuerlig utveckling av nya tjänster. Tillväxten är god där nya avtal bland annat för trygghetstjänster, vård, säkerhet- och jourtjänster har tecknats under perioden. Investeringstakten är fortsatt hög då vi bygger för framtiden. Särskilt satsar vi på utveckling av vår tekniska operativa plattform för att möta ökade krav och omvärldens behov.

VÅRT MEDICINSKA BESLUTSSTÖD

Under förra året implementerades vårt nya medicinska beslutsstöd, STEP. Systemet är byggt på ny modern teknik som skapar förutsättningar att möta framtidens behov inom ambulanssjukvården och dess roll i den nära vården. Det medicinska beslutsstödet guidar operatören genom att ställa rätt frågor i rätt ordning under vårdintervjun för att få fram den viktigaste informationen snabbt. SOS-operatören är alltid den som tar det slutgiltiga beslutet om vilken hjälp som behövs. Vi kan se tydliga förbättringar med patientens säkerhet i fokus.

Vi ser bland annat att bedömningen av vitala parametrar har ökat i följsamhet från 58 till 78 procent. Under tredje kvartalet ser vi att antalet interna eller

externa avvikelser där systemfel lokaliserats är under 5 procent totalt sedan implementering. 3 procent av dessa ses under sista kvartalet 2021, vilket var det första kvartalet med det nya medicinska beslutsstödet. Vi ser en positiv tydlig trend gällande bedömning av patientrisk vid summering av det tredje kvartalet. Trots att inkomna avvikelser sedan implementering är cirka 25 procent högre än motsvarande period vid arbete i det gamla beslutsstödet Medicinskt Index ses en minskning med 40 procent av ärenden bedömda med mycket stor eller stor patientrisk.

KÄRNAN I VÄLFÄRDEN

Den 1 september tillträdde jag som ny VD på SOS Alarm. Det är med ödmjukhet jag tar mig an uppdraget. SOS Alarms verksamhet är viktig på riktigt och jag ser fram emot att utveckla bolaget med fokus på vår leveransförmåga. SOS Alarm har ett stort förtroende hos svenska folket, den senaste mätningen visar på ett förtroendeindex på 85,2, vilket är en ökning med 0,6 i jämförelse med förra kvartalet. Förtroende är något man förtjänar – därför är det av stor vikt att, som hjärtat i den svenska välfärden, fortsätta utveckla vår verksamhet och bidra till ett tryggare Sverige.

Madeleine Raukas
VD och koncernchef



Utveckling av resultat och ställning

	Jul-sep 2022	Jul-sep 2021	Jan-sep 2022	Jan-sep 2021	Jan-dec 2021
Nettoomsättning, MSEK	360,4	345,4	1 073,4	1 022,7	1 365,2
Rörelseresultat, MSEK	47,8	38,1	65,7	26,3	-32,5
Rörelsemarginal, %	13,3	11,0	6,1	2,6	-2,4
Resultat efter skatt, MSEK	37,5	28,8	48,3	14,9	-30,4
Medelantalet anställda	1 170	1 155	1 180	1 171	1 164

JANUARI–SEPTEMBER 2022

Resultatet för perioden blev högre än för motsvarande period föregående år, intäkterna har ökat främst på vårdsidan till följd av höjd rörlig ersättning och extra anslag avseende alarmeringsavtalet. Kostnaderna för personal har ökat medan de externa kostnaderna har minskat. Under hela perioden har samtalsvolymerna varit höga, samtalslängden har ökat markant och detta tillsammans med en fortsatt hög sjukfrånvaro och personalomsättning har varit belastande för verksamheten.

Rörelseresultatet uppgick till 65,7 MSEK (26,3).

Intäkter och rörelsens kostnader

Nettoomsättningen uppgick till 1 073,4 MSEK (1 022,7) och är högre än föregående år, vilket främst beror på ett antal nya avtal och extra anslag gällande alarmeringsavtalet. Ersättningen för helåret 2022 gällande alarmeringsavtalet är 24,0 MSEK högre än för år 2021. Övriga intäkter uppgick till 6,2 MSEK (8,4) och utgörs av sjuklöneersättning.

Rörelsens kostnader är högre än föregående år och uppgår till 1 014,0 MSEK (1 004,8). Kostnaderna för personal har ökat som en följd av de särskilda satsningar som gjorts på operatörer. Kostnaden för inhyrda sjuksköterskor har ökat med 14,6 MSEK jämfört med samma period föregående år, satsningen görs som ett led i att säkra vårdkompetensen i verksamheten. Samtidigt har utvecklingskostnaden för den tekniska operativa plattformen minskat med 2,8 MSEK jämfört med motsvarande period föregående år då projekten nu gått ifrån förstudiefas, där kostnaden tas direkt, in i en investeringsfas.

Insatsen att hantera informationsnumret i samband med pandemin har minskat till en normal nivå jämfört med motsvarande period 2021. Kostnader för resor och konferenser är fortsatt begränsade men har ökat under den senare delen av perioden.

I rörelsens kostnader ingår avskrivningar och nedskrivningar med 81,7 MSEK (68,2).

Investeringar

Under perioden har investeringstakten varit hög och planeras även de närmast kommande åren att ligga på en hög nivå med fokus på utveckling av den tekniska operativa plattformen för att kunna möta ökade krav och omvärldens

framtida behov. Utöver det fortsätter SOS Alarm att löpande investera i förbättrad säkerhet, nya tjänster, ökad prestanda och förbättrad kundupplevelse.

Investeringar i materiella anläggningstillgångar uppgick till 7,7 MSEK. Investeringar avseende immateriella anläggningstillgångar uppgick till 56,2 MSEK och avsåg främst pågående utveckling av programvaror. Finansiella placeringar har under perioden ökat med 48,9 MSEK netto. Långfristiga placeringar uppgick till 196,0 MSEK (193,0) och kortfristiga placeringar uppgick till 96,1 MSEK (50,2).

Personal

Antalet anställda vid periodens utgång uppgick till 1 291 personer varav 65 personer i dotterföretagen. Rekryteringsarbetet och extra utbildningsinsatser fortskrider enligt plan. Under hösten 2021 startades ett flertal aktiviteter för att förbättra personalläget och minska personalomsättningen gällande operatörer och sjuksköterskor till centralerna. Under året räknar SOS Alarm med att rekrytera 295 operatörer. Under året startas tio längre grundutbildningsomgångar för operatörer. Vidareutbildningar har genomförts för gruppchefer, teamledare och operatörer.

Arbetsbelastningen är fortsatt hög på centralerna och det är högt prioriterat att komma tillrätta med detta för att nå en långsiktigt hållbar arbetssituation.

Övrigt

Följdverkningar av pandemin har, främst under första halvåret, haft en fortsatt påverkan på koncernens verksamhet. Både antalet samtal och samtalslängden ligger på en hög nivå, detta har medfört hög belastning på centralerna, högre personalomsättning och högre sjukfrånvaro. Detta har inte påverkat resultatet negativt.

YouCall bemannar på uppdrag av SOS Alarm informationsnumret 113 13 och belastningen har under perioden successivt minskat och är nu på en normal nivå.

JULI-SEPTEMBER 2022

Resultatet för kvartalet blev högre än för motsvarande kvartal föregående år, intäkterna har ökat främst på vårdsidan till följd av höjd rörlig ersättning och extra anslag avseende alarmeringsavtalet. Kostnadssidan har påverkats främst av ökade personalkostnader och att ett större utvecklingsprojekt nu gått ifrån förstudiefas, där kostnaden tas direkt, in i en investeringsfas.

Under perioden har samtalsvolymerna varit höga och samtalslängden ökat, detta tillsammans med en fortsatt hög sjukfrånvaro och personalomsättning har varit belastande för verksamheten.

Rörelseresultatet uppgick till 47,8 MSEK (38,1).

Intäkter och rörelsens kostnader

Nettoomsättningen uppgick till 360,4 MSEK (345,4) och är högre än föregående år, vilket främst beror på ett antal nya avtal och tilldelat extra anslag. Övriga intäkter uppgick till 0,1 MSEK (1,2) och består av sjuklöneersättning.

Rörelsens kostnader är något högre än föregående år och uppgick till 312,7 MSEK (308,5). Kostnaderna för personal har ökat samtidigt som utvecklingskostnaden för den tekniska operativa plattformen har minskat jämfört med motsvarande period föregående år. I rörelsens kostnader ingår avskrivningar och nedskrivningar med 33,7 MSEK (24,3).

Investeringar

Under kvartalet har investeringstakten varit hög och planeras även de närmast kommande åren att ligga på en hög nivå med fokus på utveckling av den tekniska operativa plattformen för att kunna möta ökade krav och omvärldens framtida behov. Utöver det fortsätter SOS Alarm att löpande investera i förbättrad säkerhet, nya produkter, ökad prestanda och kundupplevelse.

Investeringar i materiella anläggningstillgångar uppgick till 4,6 MSEK. Investeringar avseende immateriella anläggningstillgångar uppgick till 11,2 MSEK och avsåg pågående utveckling av programvaror.

Finansiella placeringar har under kvartalet ökat med 33,2 MSEK netto. Långfristiga placeringar uppgick till 196,0 MSEK och kortfristiga placeringar uppgick till 96,1 MSEK.

Personal

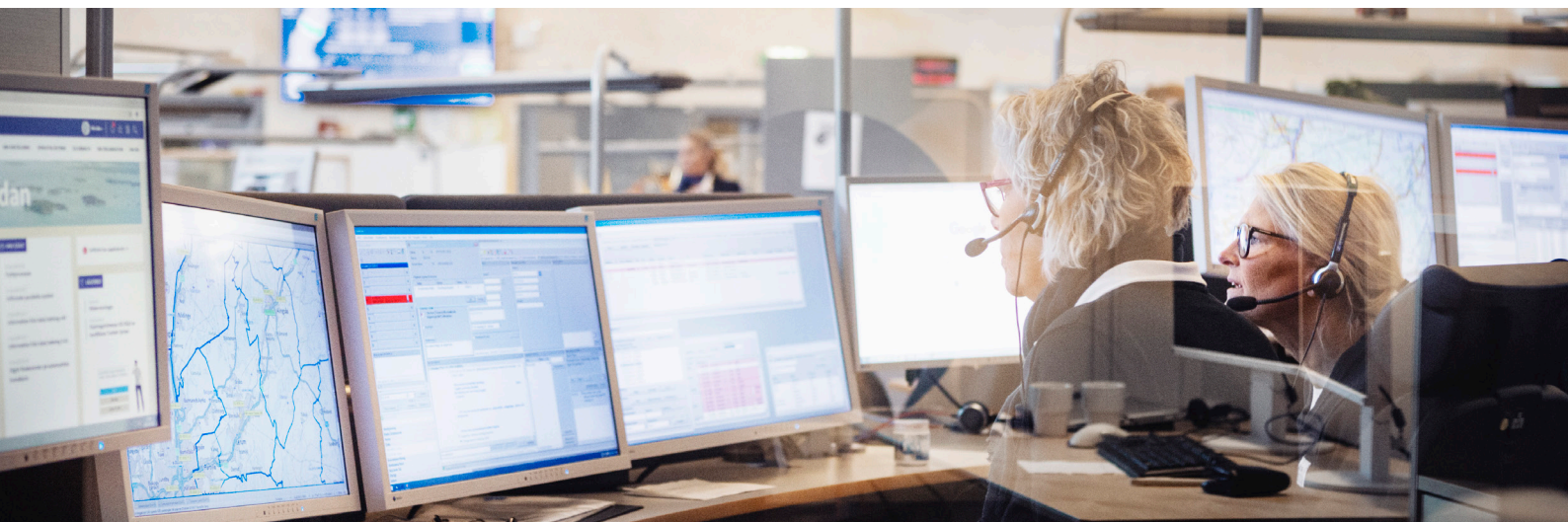
Antalet anställda vid periodens utgång uppgick till 1 291 personer varav 65 personer i dotterföretagen.

Rekryteringsarbetet fortskrider enligt plan. Under hösten 2021 har åtgärder satts in så som uppstart av extra utbildningar. Dessa åtgärder fortgår under kvartalet, för att minska personalomsättningen och öka rekryteringstakten gällande sjuksköterskor och operatörer till centralerna.

Övrigt

Följverkningar av pandemin har en fortsatt inverkan på koncernens verksamhet i form av högre belastning, högre personalomsättning och högre sjukfrånvaro, men det har i sig inte påverkat resultatet nämnvärt.

YouCall bemannar på uppdrag av SOS Alarm informationsnumret 113 13 och belastningen har under kvartalet minskat och är nu på en normalnivå.



VÄSENTLIGA RISKER OCH OSÄKERHETSFAKTORER

De största riskerna avseende företagens långsiktiga utveckling är kopplade till de större kundavtalen. Förlust av större kundkontrakt skulle leda till att anpassningar i verksamheten måste göras. Detta skulle initialt medföra ökade kostnader, vilket får stor påverkan på enskilda perioders resultat. En ytterligare risk är att enskilda händelser kopplade till SOS Alarms verksamhet kan få stort medialt intresse med konsekvenser för förtroendet för varumärket. Inom SOS Alarm hanteras riskanalyser som en del i den löpande verksamheten. Risker av större betydelse lyfts till företagsledningen och ytterst till bolagsstyrelsen.

Risker kan delas in i fyra områden: strategiska, operativa, marknadsrisker samt finansiella risker.

- **Strategiska risker** inklusive hållbarhetsrisker är främst kopplade till den ökade konkurrenssituationen, inte minst när det gäller tillgång till kompetens, t ex specialistutbildade sjuksköterskor, och till hur teknikutvecklingen påverkar verksamheten på längre sikt, samt till varumärkesfrågor.
- **Operativa risker** rör i första hand risker för avbrott och felaktig hantering.
- **Marknadsrisker** är kopplade till den ökade konkurrenssituationen.
- **Finansiella risker** är främst hänförliga till möjligheten att finansiera en investeringsintensiv verksamhet samt till hantering av koncernens finansiella tillgångar.

I koncernens årsredovisning för 2021 under rubriken ”Bolagsstyrningsrapport” finns beskrivning av hur koncernen systematiskt arbetar för att minimera risknivån i verksamheten.



MÅL FÖR VERKSAMHETEN

SOS Alarms balanserade styrkort för 2022 baserar sig på Affärsplan 2020–2022 och dess strategiska målförhållbart företagande. Revidering av målvärden görs årligen utifrån aktuell situation. Det ansträngda läget i verksamheten avspeglar sig i måluppfyllnaden. Personalbrist på grund av hög personalomsättning medför att mål avseende svarstider och servicenivåer inte uppnås under perioden. De ekonomiska målen och målet för allmänhetens förtroende är fortsatt stabila och uppnås.

Utöver indikatorer som avser att mäta framdriften i

affärsplanens mål innehåller styrkortet indikatorer för att följa den löpande verksamheten avseende kvalitet, hållbarhet och ekonomi.

Uppdragsmålen är i stort överensstämmande med SOS Alarms egna uppsatta mål för verksamheten sett över en period på tre år.

Uppdragsmålen enligt ägaranvisningen och de ekonomiska målen beslutas på bolagsstämman medan bolagsstyrelsen ansvarar för att fastställa de strategiska hållbarhetsmålen.

Strategiska mål för hållbart företagande

Mål	Utfall jan–sep 2022	Utfall 2021	Mål 2022
Allmänhetens förtroende, index	85	86	85
Ambassadörsskap, eNPS	2	13	7
Kundnöjdhet, index	-	75	77
Innovativa lösningar, index	73	70	70
Vi utvecklar nästa generations IT-plattform, leverabler 2020–2025, %	-	100	100

Styrkort

Mål	Utfall jan–sep 2022	Utfall 2021	Mål 2022
Omsättning, MSEK	1 073	1 365	1 418
Rörelsemarginal, %	6,1	-2,4	-2,0
Svarstid 112, sekunder	27,0	15,4	12,0
Servicenivå, inom 30 sekunder 112, %	73	86	91
Tid till identifierat hjälpbehov, sekunder	35	27	24
Prioriterade larm inom 30 sekunder, %	85	88	80
Personalomsättning, %	24,7	16,7	14,0

Ekonomiska mål

Mål	Utfall jan–sep 2022	Utfall 2021	Måltal
Lönsamhet – Rörelsemarginalen i koncernen, %	6,1	-2,4	2,0
Kapitalstruktur – Soliditeten i koncernen, %	30	27	30
Utdelning – Utdelningen ska långsiktigt motsvara minst i procent av resultatet efter skatt, %	-	86	50

Uppdragsmål

Mål	Utfall jan–sep 2022	Utfall 2021	Måltal
Svarstid 112, sekunder	27,0	15,4	8,0
Servicenivå, inom 15 sekunder 112, %	57	71	92
Servicenivå, inom 30 sekunder 112, %	73	86	100
Tid till identifierat hjälpbehov, sekunder	35	27	40
Kundnöjdhet Alarmering och Beredskap, index	-	75	71
Allmänhetens förtroende, index	85	86	70

TRANSAKTIONER MED NÄRSTÅENDE JANUARI-SEPTEMBER

Till koncernen närstående räknas ägare, dvs. svenska staten och förbundet Sveriges Kommuner och Regioner samt de myndigheter, organisationer och företag vilka ägs och kontrolleras av ägarna.

Av periodens intäkter avser 300,6 MSEK (281,9) intäkter från koncernen närstående, varav det statliga alarmeringsavtalet, 112-tjänsten med flera utgör 274,8 MSEK (259,8).

Av periodens kostnader avser 4,3 MSEK (3,8) från koncernen närstående.

Till moderföretaget närstående ingår förutom ovan beskrivna även dotterföretagen YouCall Sverige AB och SOS Alarm Innovation AB. Av moderföretagets intäkter avser 0,9 MSEK (0,4) intäkter från dotterföretag. Av moderföretagets kostnader avser 8,8 MSEK (19,2) kostnader från dotterföretag.

MODERFÖRETAGET JANUARI-SEPTEMBER

SOS Alarm Sverige AB har under perioden fortsatt det planerade långsiktiga utvecklingsarbetet inom ramen för de prioriterade projekten nytt medicinskt beslutsstöd, den nya tekniska operativa plattformen samt administrativa stödsystem. Dessa satsningar är viktiga steg för att säkerställa ett långsiktigt hållbart företagande.

Nettoomsättningen uppgick till 1 052,1 MSEK (998,8), ökningen beror främst på nya avtal. Rörelsens kostnader uppgick till 995,7 MSEK (985,4). Resor och konferenser är fortsatt begränsade. Samtalsvolymen till 112 ligger kvar på en hög nivå, även samtalslängden ökar. Hela perioden är påverkad av hög sjukfrånvaro och personalomsättning. Detta har i hög grad påverkat verksamheten men inte haft någon negativ påverkan på rörelseresultatet. Rekrytering och utbildning

av operatörer är fortsatt prioriterat. Prognosen att under 2022 rekrytera 295 nya operatörer ligger fast.

Under det första kvartalet har driftsättningen av det nya medicinska beslutsstödet slutförts på samtliga centraler. Beslutsstödet kommer att utvecklas vidare under den kommande perioden.

Tjänsten Smart Passage, för våra fastighetskunder, är under utveckling och lanseras löpande. Vad gäller väsentliga risker och osäkerhetsfaktorer samt transaktioner med närstående hänvisas till beskrivning ovan för koncernen.

DOTTERFÖRETAGEN JANUARI-SEPTEMBER

Dotterföretaget YouCall, som sedan den 1 mars är helägt, är ett kontaktcenter vars verksamhet omfattar telefonbaserade tjänster till kunder i hela Sverige. Bolaget kompletterar SOS Alarms tjänster, inte minst avseende informationsnumret 113 13.

Nettoomsättningen i YouCall uppgick till 30,6 MSEK (42,6). Minskningen beror främst på att ersättning för 113 13 uppdraget nu minskat. Rörelsens kostnader uppgick till 31,6 MSEK (38,0). Verksamheten har under perioden fungerat bra och belastningen på 113 13 har gått ner till en normal nivå. Perioden har påverkats av minskat behov av stöd i coronarelaterade uppdrag och effektiviseringsarbeten hos YouCalls kunder. Sjukfrånvaron ligger kvar på en hög nivå och extra bemanning har varit nödvändig, detta har medfört högre personalkostnader under hela perioden.

Dotterföretaget SOS Innovation vars verksamhet omfattar utveckling av nya tekniska och digitala trygghets- och säkerhetslösningar har under kvartalet bedrivit verksamhet i mycket begränsad omfattning.

Nettoomsättningen uppgick till 0,1 MSEK (0,8). Rörelsens kostnader uppgick till 0,4 MSEK (1,2).



Rapport över resultat och övrigt totalresultat för koncernen i sammandrag

KSEK	Not	Jul–sep 2022	Jul–sep 2021	Jan–sep 2022	Jan–sep 2021
Rörelsens intäkter					
Nettoomsättning	3	360 443	345 418	1 073 382	1 022 661
Övriga rörelseintäkter		65	1 152	6 246	8 437
		360 508	346 570	1 079 628	1 031 098
Rörelsens kostnader					
Övriga externa kostnader		-100 615	-110 329	-310 713	-336 746
Personalkostnader		-178 333	-173 882	-621 577	-599 887
Avskrivningar och nedskrivningar av immateriella och materiella anläggningstillgångar		-33 725	-24 261	-81 680	-68 212
		-312 673	-308 472	-1 013 970	-1 004 845
Rörelseresultat		47 835	38 098	65 658	26 253
Finansnetto		-524	-1 555	-3 374	-3 555
Resultat före skatt		47 311	36 543	62 285	22 698
Skatt		-9 795	-7 710	-13 966	-7 778
Periodens resultat		37 516	28 832	48 319	14 920
Övrigt totalresultat					
Periodens övrigt totalresultat		-	-	-	-
Periodens totalresultat		37 516	28 832	48 319	14 920
Periodens resultat och totalresultat hänförligt till:					
Moderföretagets ägare		37 516	28 292	48 351	13 670
Innehav utan bestämmande inflytande		0	540	-32	1 250
Resultat per aktie före/efter utspädning, SEK		1 876	1 415	2 418	683
Antalet utestående aktier vid rapportperiodens utgång		20 000	20 000	20 000	20 000
Genomsnittligt antal utestående aktier		20 000	20 000	20 000	20 000

Rapport över finansiell ställning för koncernen i sammandrag

KSEK	Not	30 sep 2022	31 dec 2021
Tillgångar			
Immateriella anläggningstillgångar		161 737	134 409
Materiella anläggningstillgångar		35 753	38 456
Nyttjanderättstillgångar		441 943	497 208
Finansiella anläggningstillgångar	4	196 043	192 976
Summa anläggningstillgångar		835 475	863 048
Omsättningstillgångar			
Kortfristiga fordringar		179 080	193 352
Kortfristiga placeringar	4	96 123	50 248
Likvida medel		91 952	44 795
Summa omsättningstillgångar		367 155	288 395
Summa tillgångar		1 202 630	1 151 443
Eget kapital			
Eget kapital hänförligt till moderföretagets ägare		359 192	311 488
Innehav utan bestämmande inflytande		-	3 385
Summa eget kapital		359 192	314 873
Skulder			
Leasingskulder		386 981	433 163
Uppskjutna skatteskulder		12 428	12 784
Övriga avsättningar		1 002	975
Summa långfristiga skulder		400 411	446 921
Leasingskulder		51 920	60 635
Övriga skulder		391 107	329 013
Summa kortfristiga skulder		443 027	389 648
Summa skulder		843 438	836 570
Summa eget kapital och skulder		1 202 630	1 151 443

Rapport över förändringar i koncernens eget kapital

KSEK	Aktie- kapital	Övrigt tillskjutet kapital	Balanserade vinstmedel inkl periodens resultat	Summa	Innehav utan bestämmande inflytande	Totalt eget kapital
Justerat eget kapital 2021-01-01	2 000	400	367 888	370 288	4 097	374 384
Justering för retroaktiv tillämpning av IFRIC's agenda beslut	-	-	-20 569	-20 569	-	-20 569
Utdelning YouCall	-	-	-	-	-1 800	-1 800
Utdelning ägare	-	-	-27 300	-27 300	-	-27 300
Periodens totalresultat	-	-	34 239	34 239	1 250	35 489
Utgående eget kapital 2021-09-30	2 000	400	354 244	356 644	3 559	360 204
Ingående eget kapital 2022-01-01	2 000	400	309 088	311 488	3 385	314 873
Periodens totalresultat	-	-	48 351	48 351	-32	48 319
Förvärv av innehav utan bestämmande inflytande	-	-	-647	-647	-3 353	-4 000
Utgående eget kapital 2022-09-30	2 000	400	356 792	359 192	0	359 192

Rapport över kassaflöden för koncernen i sammandrag

KSEK	Jul–sep 2022	Jul–sep 2021	Jan–sep 2022	Jan–sep 2021
Den löpande verksamheten				
Rörelseresultat	47 835	38 098	65 658	26 253
Justering för poster som inte ingår i kassaflödet	31 848	35 095	81 057	68 784
Erhållen ränta	1 574	671	3 332	2 661
Erlagd ränta	-1 937	-2 226	-6 045	-6 216
Betald inkomstskatt	539	-3 874	-141	-11 960
	79 859	67 764	143 862	79 522
Ökning (-)/Minskning (+) av rörelsefordringar	67 526	64 917	2 854	-21 548
Ökning (+)/Minskning (-) av rörelseskulder	-19 164	-25 530	59 330	91 961
Kassaflöde från den löpande verksamheten	128 221	107 151	206 046	149 935
Investeringsverksamheten				
Förvärv av materiella anläggningstillgångar	-4 562	-3 570	-7 696	-12 222
Förvärv av immateriella anläggningstillgångar	-11 180	-20 968	-56 166	-51 182
Förvärv av finansiella tillgångar	-48 337	-	-103 724	-131 129
Avyttring av finansiella tillgångar	15 001	-	54 122	139 328
Kassaflöde från investeringsverksamheten	-49 079	-24 538	-113 464	-55 205
Finansieringsverksamheten				
Amortering av leasingkulder	-13 967	-12 826	-41 426	-53 403
Utbetald utdelning	-	-	-	-29 100
Förvärv av innehav utan bestämmande inflytande	-	-	-4 000	-
	-13 967	-12 826	-45 426	-82 503
Periodens kassaflöde	65 175	69 787	47 157	12 227
Likvida medel vid periodens början	26 777	26 453	44 795	84 013
Likvida medel vid periodens slut	91 952	96 240	91 952	96 240

Resultaträkning för moderföretaget i sammandrag

KSEK	Not	Jul-sep 2022	Jul-sep 2021	Jan-sep 2022	Jan-sep 2021
Rörelsens intäkter					
Nettoomsättning	3	353 771	337 994	1 052 138	998 848
Övriga rörelseintäkter		55	975	5 643	6 715
		353 826	338 969	1 057 781	1 005 563
Rörelsens kostnader					
Övriga externa kostnader		-118 559	-128 979	-359 338	-387 096
Personalkostnader		-171 761	-165 748	-597 918	-572 363
Avskrivningar och nedskrivningar av immateriella och materiella anläggningstillgångar		-19 412	-9 609	-38 478	-25 922
		-309 733	-304 336	-995 734	-985 381
Rörelseresultat		44 093	34 633	62 046	20 182
Finansnetto		1 404	666	2 554	6 781
Resultat före skatt		45 497	35 300	64 601	26 963
Skatt		-9 573	-7 372	-14 301	-7 693
Periodens resultat		35 924	27 928	50 300	19 270

Balansräkning för moderföretaget i sammandrag

KSEK	Not	30 sep 2022	30 sep 2021
Tillgångar			
Immateriella anläggningstillgångar		161 737	131 725
Materiella anläggningstillgångar		33 980	37 787
Finansiella anläggningstillgångar	4	203 158	216 656
Summa anläggningstillgångar		398 875	386 168
Kortfristiga fordringar		184 219	187 925
Kortfristiga placeringar	4	96 123	118 248
Kassa och bank		83 798	85 391
Summa omsättningstillgångar		364 139	391 564
Summa tillgångar		763 014	777 732
Eget kapital och skulder			
Eget kapital bundet		20 821	8 296
Eget kapital fritt		285 199	257 158
Obeskattade reserver		66 530	110 018
Avsättningar		2 787	2 475
Kortfristiga skulder		387 676	399 785
Summa eget kapital och skulder		763 014	777 732

Noter till de finansiella rapporterna i sammandrag

Not 1. Redovisningsprinciper

Denna delårsrapport i sammandrag för koncernen har upprättats i enlighet med IAS 34 Delårsrapportering samt tillämpliga bestämmelser i årsredovisningslagen. Delårsrapporten för moderföretaget har upprättats i enlighet med årsredovisningslagens 9 kapitel, Delårsrapport.

För koncernen och moderföretaget har samma redovisningsprinciper och beräkningsgrunder tillämpats som i den senaste årsredovisningen.

Upplysningar enligt IAS 34. 16A framkommer förutom i de finansiella rapporterna och dess tillhörande noter även i övriga delar av delårsrapporten.

IFRS IC – CLOUD COMPUTING ARRANGEMENT COSTS

IFRS Interpretations Committee (IFRS IC) publicerade ett agendabeslut i april 2021 om ”cloud computing arrangement costs”, dvs kostnader för konfigurering eller anpassning av programvara i en molnbaserad lösning. SOS Alarm har analyserat effekterna av IFRS IC’s beslut, effekten är väsentlig och innebär att immateriella tillgångar har kostnadsförts retroaktivt samt att kommande utgifter för konfigurering eller anpassningar av programvaror i molnbaserade lösningar inte kan aktiveras i framtida finansiella rapporter.

Ändringen har tillämpats retroaktivt i enlighet med IAS 8 och har påverkat presenterade siffror i Delårsrapport januari–september 2021 för koncernen på följande sätt:

KONCERNEN

KSEK	Jul–sep 2021	Jan–sep 2021
Konsoliderad rapport över resultat och övrigt totalresultat		
Ökning av övriga externa kostnader	-10 152	-36 536
Minskning av avskrivningar och nedskrivningar	2 158	10 631
Minskning av skattekostnader	1 647	5 336
Ändring av periodens resultat	-6 347	-20 569
Ändring av resultat per aktie före och efter utspädning	-317	-1 028

KSEK	2021-09-30
Konsoliderad rapport över finansiell ställning	
Minskning av immateriella tillgångar	-53 618
Minskning av uppskjuten skatteskuld	-11 045
Minskning av balanserade vinstmedel	-42 573

KSEK	Jul–sep 2021	Jan–sep 2021
Konsoliderad rapport över kassaflöden		
Ändring av Kassaflöden från den löpande verksamheten	-10 152	-36 536
Ändring av Kassaflöden från investeringsverksamheten	10 152	36 536

Ändringen har påverkat moderföretaget för motsvarande perioder på följande sätt:

MODERFÖRETAGET

KSEK	Jul-sep 2021	Jan-sep 2021
Resultaträkning		
Ökning av övriga externa kostnader	-10 152	-36 536
Minskning av avskrivningar och nedskrivningar	2 158	10 631
Minskning av skattekostnader	1 647	5 336
Ändring av periodens resultat	-6 347	-20 569
Ändring av resultat per aktie före och efter utspädning	-317	-1 028

KSEK	2021-09-30
Balansräkning	
Minskning av immateriella tillgångar	-53 618
Minskning av uppskjuten skatteskuld	-11 045
Minskning av balanserade vinstmedel	-42 573

Not 2. Uppskattningar och bedömningar

Företagsledningen har med styrelsen diskuterat utvecklingen, valet och upplysningarna avseende koncernens viktiga redovisningsprinciper och uppskattningar, samt tillämpningen av dessa principer och uppskattningar. Vissa viktiga redovisningsmässiga bedömningar och uppskattningar beskrivs nedan.

LEASINGAVTAL

Koncernen har leasingavtal för såväl fordon som lokaler. Vid framtagande av leaseingskuldens och leasingtillgångens storlek krävs bedömningar om det är rimligt säkert att koncernen kommer nyttja förlängningsoptionerna. Vid bedömning av om det är rimligt säkert att förlängningsoptioner kommer nyttjas avseende lokalerna har företagsledningen tagit i beaktande deras framtida tillväxt och utifrån det bedömt hur länge de kan använda nuvarande lokaler. Utifrån detta har företagsledningen kommit fram till att det är rimligt säkert att koncernen kommer nyttja förlängningsoptionerna. Detta är dock något som kan ändras i framtiden och då påverka leaseingskuldens och leasingtillgångens storlek.

INTÄKTSREDOVISNING

Intäkt värderas utifrån den ersättning som specificeras i avtalet med kunden. Koncernen redovisar intäkten när kontroll över en vara eller tjänst överförs till kunden. Att bestämma tidpunkten för överföring av kontroll, dvs vid en viss tidpunkt eller över tid, kräver bedömningar.

Not 3. Uppdelning av intäkter

SOS Alarm är uppdelat i sju tjänsteområden: 112, krisberedskap, räddning, vård, säkerhetstjänster, jourtjänster och trygghetstjänster.

KSEK	Koncernen Jul–sep 2022	Koncernen Jul–sep 2021	Koncernen Jan–sep 2022	Koncernen Jan–sep 2021
112	83 183	74 443	249 777	223 235
Krisberedskap	16 664	21 629	49 674	61 038
Räddning	35 477	34 476	106 368	105 180
Vård	114 053	107 033	336 771	316 552
Säkerhet	89 399	86 028	265 776	253 207
Jour	15 650	17 621	49 193	53 604
Trygghet	5 513	3 879	13 718	8 939
Övrigt	504	309	2 106	906
Totalt nettoomsättning	360 443	345 418	1 073 382	1 022 661

KSEK	Moderföretaget Jul–sep 2022	Moderföretaget Jul–sep 2021	Moderföretaget Jan–sep 2022	Moderföretaget Jan–sep 2021
112	83 183	74 443	249 777	223 235
Krisberedskap	16 664	21 629	49 674	61 038
Räddning	35 477	34 476	106 368	105 180
Vård	114 053	107 033	336 771	316 552
Säkerhet	89 399	86 028	265 776	253 207
Jour	9 049	10 199	27 941	29 793
Trygghet	5 513	3 879	13 718	8 939
Övrigt	433	309	2 113	904
Totalt nettoomsättning	353 771	337 994	1 052 138	998 848

Not 4. Verkligt värde för finansiella instrument

Redovisat värde på samtliga finansiella tillgångar och skulder utgör en rimlig approximation av verkligt värde förutom vad gäller värdepapper i form av Andra långfristiga värdepappersinnehav, som ingår i Finansiella anläggningstillgångar, samt Kortfristiga placeringar. Verkligt värde av dessa vid periodens utgång uppgår till 287,1 MSEK (verkligt värde 2021-12-31 244,5). Redovisade värden för dessa uppgår till 292,1 MSEK (redovisat värde 2021-12-31 243,2).

Not 5. Händelser efter delårsrapportperiodens utgång

Inga väsentliga händelser har inträffat efter rapportperiodens utgång.

Not 6. Alternativa nyckeltal

Bolaget presenterar vissa finansiella mått i delårsrapporten som inte definieras enligt IFRS. Bolaget anser att dessa mått ger värdefull kompletterande information till investerare och bolagets ledning då de möjliggör utvärdering av bolagets presentation.

Alternativa nyckeltal	Beskrivning	Beräkning, KSEK	Jan-sep 2022	Jan-sep 2021	Jan-dec 2021
Rörelsemarginal	Koncernens rörelseresultat i förhållande till nettoomsättningen. Syftar till att visa lönsamhetsgraden i den löpande verksamheten.	Rörelseresultat	65 658	26 253	-32 547
		Nettoomsättning	1 073 382	1 022 661	1 365 223
		Rörelsemarginal, %	6,1	2,6	-2,4
Soliditet	Koncernens eget kapital i procent av balansomslutning vid periodens utgång. Syftar till att visa hur stor andel av tillgångarna som är finansierade med eget kapital och kan användas som en indikation på bolagets betalningsförmåga på lång sikt.	Koncernens eget kapital	359 192	360 204	314 873
		Totala tillgångar	1 202 630	1 291 809	1 151 443
		Soliditet, %	29,9	27,9	27,3
Avkastning på koncernens eget kapital	Resultat efter skatt i procent av genomsnittligt eget kapital. Resultatet är upp räknat till 12 månader för att ange årstakt. Genomsnittligt eget kapital definieras som medeltalet av redovisat eget kapital den 1 oktober och 30 september respektive 1 januari och 31 december. Avkastning på koncernens eget kapital visar den redovisningsmässiga totalavkastningen på ägarnas kapital och återspeglar effekter av såväl rörelsens lönsamhet som av finansiell hävstång. Måttet används främst för att analysera ägarlönsamheten över tid.	Resultat efter skatt	2 989	117	-30 411
		Genomsnittligt eget kapital	359 698	374 695	344 629
		Avkastning på koncernens eget kapital, %	0,8	0,0	-8,8

NYCKELTAL OCH DEFINITIONER

Definitioner av SOS Alarms mål för verksamheten.

Strategiska mål för hållbart företagande	Definition
Allmänhetens förtroende, index	Ingår i SOS Alarms förtroendemätning som genomförs varje kvartal där frågan "Vilket förtroende har du för SOS Alarm när det gäller att utföra sitt uppdrag?" ställs.
Ambassadörskap, Employee Net Promoter Score (eNPS)	Medarbetarnas benägenhet att rekommendera arbetsplatsen till familj och vänner. eNPS bygger på frågan "Hur troligt är det att du skulle rekommendera SOS Alarm som arbetsgivare till en vän eller bekant?".
Kundnöjdhet, index	Kundlojalitet mäts i kundundersökningar som löpande görs för SOS Alarms kunder. Index baseras på det sammanfattande omdömet om SOS Alarm.
Innovativa lösningar, index	Ingår i SOS Alarms förtroendemätning som genomförs varje kvartal där frågan "SOS Alarm är ett nytänkande och innovativt företag" ställs. Anges YTD dvs. ackumulerat värde tom senaste hela månad.
Vi utvecklar nästa generations IT-plattform, leverabler 2020-2025	Mäts genom att definierade leveranser inom programmet för utveckling av ny teknisk operativ plattform uppfylls.

Styrkort	Definition
Omsättning, MSEK	Summan av företagets sålda varor och tjänster.
Rörelsemarginal, %	Rörelseresultat i förhållande till nettoomsättning.
Svarstid 112, sekunder	Medelvärde av tiden från anropet inkom till anropskän till anropet besvarades av SOS-operatör.
Servicnivå, inom 30 sekunder 112, %	Andel anrop med en svarstid under 30 sekunder.
Tid till identifierat hjälpbehov, sekunder	Tiden från tidpunkten då den hjälpsökandes anrop inkommer till anropskän för 112 till tidpunkten då operatören sätter index i 112-ärendet.
Prioriterade larm inom 30 sekunder, %	Andel överfallslarm och brandlarm samt andra larm som enligt kundavtal har högsta prioritet som hanteras inom 30 sek där tiden mäts från ärendets skapandetid till första åtgärd.
Personalomsättning, %	Antal medarbetare inom koncernen som slutat på egen begäran i förhållande till antalet anställda vid utgång för perioden.

Ekonomiska mål	Definition
Lönsamhet – Rörelsemarginalen i koncernen, %	Rörelseresultat i förhållande till nettoomsättning.
Kapitalstruktur – Soliditeten i koncernen, %	Justerat eget kapital i förhållande till totala tillgångar.
Utdelning – Utdelningen ska långsiktigt motsvara minst i procent av resultatet efter skatt, %	Den del av företagets vinst efter skatt som aktieägarna får som avkastning på sitt insatta kapital.

Uppdragsmål	Definition
Svarstid 112, sekunder	Medelvärde av tiden från anropet inkom till anropskän tills anropet besvarades av SOS-operatör.
Servicnivå, inom 15 sekunder 112, %	Andel anrop med en svarstid under 15 sekunder.
Servicnivå, inom 30 sekunder 112, %	Andel anrop med en svarstid under 30 sekunder.
Tid till identifierat hjälpbehov, sekunder	Tiden från tidpunkten då den hjälpsökandes anrop inkommer till anropskän för 112 till tidpunkten då operatören sätter index i 112-ärendet.
Kundnöjdhet, Alarmering och Beredskap, index	Kundlojalitet mäts i kundundersökningar som löpande görs för SOS Alarms avseende kunder inom tjänsteområden för alarmering och beredskap. Index baseras på det sammanfattande omdömet om SOS Alarm.
Allmänhetens förtroende, index	Ingår i SOS Alarms förtroendemätning som genomförs varje kvartal där frågan "Vilket förtroende har du för SOS Alarm när det gäller att utföra sitt uppdrag?" ställs.

Övrigt	Definition
Medelantalet anställda	Antalet anställda omräknat till heltidstjänster
Resultat per aktie	Periodens resultat, hänförligt till moderföretagets aktieägare, dividerat med genomsnittligt utestående aktier under perioden. Syftar till att visa värdet på företagets utestående aktier.

Stockholm den 26 oktober 2022

Madeleine Raukas
VD och koncernchef

KOMMANDE RAPPORTERINGSTILLFÄLLEN

Bokslutskommuniké 2022	2023-02-15
Årsberättelse och hållbarhetsredovisning 2022	2023-03-31

Samtliga rapporter publiceras på bolagets hemsida: www.sosalarm.se



MADELEINE RAUKAS
VD och koncernchef



PETER LÖFGREN
CFO

SOS ALARM SVERIGE AB
Org.nr 556159-5819
Rådmansgatan 38,
113 57 Stockholm

www.sosalarm.se

SOS Alarms vision

Ett tryggare Sverige för alla.

SOS Alarms mission

Rätt hjälp på rätt plats i rätt tid
– dygnet runt, årets alla dagar.

Granskningsrapport

Till styrelsen i SOS Alarm Sverige AB
Org. nr 556159-5819

INLEDNING

Vi har utfört en översiktlig granskning av den finansiella delårsinformationen i sammandrag (delårsrapporten) för SOS Alarm Sverige AB per den 30 september 2022 och den niomånadersperiod som slutade per detta datum. Det är styrelsen och verkställande direktören som har ansvaret för att upprätta och presentera denna delårsrapport i enlighet med IAS 34 och årsredovisningslagen. Vårt ansvar är att uttala en slutsats om denna delårsrapport grundad på vår översiktliga granskning.

DEN ÖVERSIKTLIGA GRANSKNINGENS INRIKTNING OCH OMFATTNING

Vi har utfört vår översiktliga granskning i enlighet med International Standard on Review Engagements ISRE 2410 Översiktlig granskning av finansiell delårsinformation utförd av företags valda revisor. En översiktlig granskning består av att göra förfrågningar, i första hand till personer som är ansvariga för finansiella frågor och redovisningsfrågor, att utföra analytisk granskning och att vidta andra översiktliga granskningsåtgärder. En översiktlig gransk-

ning har en annan inriktning och en betydligt mindre omfattning jämfört med den inriktning och omfattning som en revision enligt ISA och god revisionssed i övrigt har. De granskningsåtgärder som vidtas vid en översiktlig granskning gör det inte möjligt för oss att skaffa oss en sådan säkerhet att vi blir medvetna om alla viktiga omständigheter som skulle kunna ha blivit identifierade om en revision utförts. Den uttalade slutsatsen grundad på en översiktlig granskning har därför inte den säkerhet som en uttalad slutsats grundad på en revision har.

SLUTSATS

Grundat på vår översiktliga granskning har det inte kommit fram några omständigheter som ger oss anledning att anse att delårsrapporten inte, i allt väsentligt, är upprättad för koncernens del i enlighet med IAS 34 och årsredovisningslagen samt för moderbolagets del i enlighet med årsredovisningslagen.

Stockholm den 26 oktober 2022

KPMG AB

Ingrid Hornberg Román
Auktoriserad revisor